



T.C.
ONDOKUZ MAYIS ÜNİVERSİTESİ



**DİŐ HEKİMLİĐİ FAKÜLTESİ
BİRİM FAALİYET RAPORU**

İÇİNDEKİLER

| | |
|--|-----------|
| SUNUŞ | 1 |
| I. GENEL BİLGİLER | 2 |
| A. Misyon ve Vizyon..... | 3 |
| 1. Misyon (Özgörev)..... | 3 |
| 2. Vizyon (Özgörüş)..... | 3 |
| B. Yetki, Görev ve Sorumluluklar..... | 3 |
| C. Birime İlişkin Bilgiler..... | 4 |
| 1. Fiziksel Yapı..... | 4 |
| 2. Organizasyon Şeması..... | 9 |
| 3. Teknoloji ve Bilişim Altyapısı..... | 10 |
| 4. İnsan Kaynakları..... | 11 |
| 5. Sunulan Hizmetler..... | 14 |
| 6. Yönetim ve İç Kontrol Sistemi..... | 19 |
| II. AMAÇ VE HEDEFLER | 19 |
| A. Temel Politika ve Öncelikler..... | 19 |
| 1. Stratejik Plan: Stratejik Amaç ve Hedefler..... | 19 |
| III. FAALİYETLERE İLİŞKİN BİLGİ VE DEĞERLENDİRMELER | 20 |
| A. Mali Bilgiler..... | 20 |
| 1. Bütçe Uygulama Sonuçları..... | 20 |
| B. Performans Bilgileri..... | 20 |
| 1. Program, Alt Program, Faaliyet Bilgileri..... | 21 |
| 2. Stratejik Plan Değerlendirme Tabloları..... | 22 |
| IV. KURUMSAL KABİLİYET VE KAPASİTENİN DEĞERLENDİRİLMESİ | 23 |
| A. Üstünlükler..... | 23 |
| B. Zayıflıklar..... | 23 |
| C. Değerlendirme..... | 23 |
| V. İÇ KONTROL GÜVENCE BEYANI | 24 |
| VI. İÇ KONTROL GÜVENCE BEYANI EK TABLOSU | 25 |

SUNUŐ

GeliŐen teknoloji ve bilimdeki ilerlemelerle birlikte her alanda olduĐu gibi DiŐ HekimliĐi uygulama alanlarında da önemli deĐiŐimler meydana gelmekte ve DiŐ HekimliĐi Fakülteleri bu geliŐmeleri toplumumuza ve eĐitim sistemine uyarlamada öncülük etmektedirler. Ondokuz Mayıs Üniversitesi DiŐ HekimliĐi Fakültesi de, hem hekimlik ve koruyucu hekimlik uygulama alanlarında hem de lisans, uzmanlık eĐitimi ve doktora eĐitimi süreçlerinde evrensel standartlara ulaşma kararlılıĐındadır. EĐitim öncelikli bir bakıŐ açısıyla bakıldığında Fakültemizin ana hedefi; lisans, doktora ve uzmanlık eĐitimi niteliĐinin artırılmasıdır. Toplum saĐlığına sunulacak katkı düşünöldüğünde ise Fakültemizin önüne koyduĐu hedef; tüm uzmanlık branŐları ve koruyucu hekimlik uygulamalarında ilimizdeki diŐ hekimliĐi hizmetlerinin niteliĐinin artırılmasında önderlik etme Óeklinde belirlenmiŐtir. EĐitim ve saĐlık hizmet uygulamalarına ilaveten ölkemizin uluslararası bilim arenasında yerini güçlendirecek araŐtırma faaliyetlerinin sayı ve niteliĐinin artırılması da yine öncelikli hedeflerimiz arasındadır.

Bugüne kadar olduĐu gibi bundan sonra da, Ondokuz Mayıs Üniversitesi DiŐ HekimliĐi Fakültesi olarak yukarıda belirtilen hizmet ve faaliyet alanlarında azimle yolumuza devam, inanç ve kararlılıĐındayız.

Prof.Dr. Nilüfer ÖZKAN

Dekan

Birim Yöneticisinin

Adı Soyadı

Unvanı

İmza

I. GENEL BİLGİLER

Ondokuz Mayıs Üniversitesi (OMÜ) Diő Hekimliği Fakültesi; 3 Temmuz 1992 tarihinde T.B.M.M.'de kabul edilen "Yüksek Öğretim Kurumları Teőkilatı hakkında 41 Sayılı Kanun Hükmünde Kararnamenin Deđiőtirilerek Kabulüne Dair 2809 Sayılı Kanunun ile 78 ve 190 sayılı Kanun hükmünde kararnamelerde deđiőiklik yapılması hakkında Kanun" ile kurulmuőtur.

1993-1994 Eğitim-Öğretim yılında 30+2 öğrenci olarak, 1 Profesör, 1 Doçent, 3 Yardımcı Doçent, 14 Araőtırma Görevlisi olmak üzere 19 Öğretim Elemanı kadrosu ile Eğitim ve Öğretime başlamıőtır. Hasta kabulüne ise aynı yıl 15 adet diő ünitinden oluőan klinikte başlamıőtır.

Diő Hekimliği Fakültesi 1993-1994 Eğitim-Öğretim yılı baőında; daha önce Rektörlük Binası, Mediko-Sosyal, Enstitü, Ayniyat deposu ve hemőire lojmanı olarak kullanılan binada eğitim öğretime başlamıőtır.

Yükseköğretim Kurulu Başkanlığının 16.09.1994 tarih ve B.30.0.EÖB.0.00.00.03.02-03-1195-21791 sayılı yazısı ile YÖK Yürütme Kurulunun 12.09.1994 tarihli toplantısında Üniversitemiz

Sađlık Bilimleri Enstitüsü bünyesinde Enstitülerinin Teőkilat ve İőleyiő Yönetmeliđinin 4. maddesi uyarınca Periodontoloji, Ortodonti, Ađız Diő Çene Hastalıkları ve Cerrahisi Anabilim Dallarında Doktora Programları açılmıőtır. 1998 yılında Diő Hastalıkları ve Tedavisi Anabilim Dalında, 2000 yılında Oral Diagnoz ve Radyoloji Anabilim Dalı ile Protetik Diő Tedavisi Anabilim Dalında ve 2005 yılında da Pedodonti Anabilim Dalında Doktora Programı açılmıőtır.

Diő Hekimliği Fakültesi Döner Sermaye İőletmesi 2 Mayıs 1994 tarihli Maliye Bakanlığının onayı ile 29 Haziran 1994 tarih ve 21975 sayılı Resmi Gazetede yayımından sonra faaliyete geçmiőtir.

Fakültemiz 2017 yılında yeni binasına taőınmıő ve halen aynı binada hizmet vermeye devam etmektedir.

A. Misyon ve Vizyon

1. Misyon (Özgörev)

OMÜ Diş Hekimliği Fakültesi Karadeniz Bölgesinde ilk diş hekimliği fakültesi olma sorumluluğu ile; Analitik düşünce yeteneğine sahip bilgiye ulaşmayı kullanmayı ve paylaşmayı öğrenmiş modern teknolojiyi kullanma açısından tam donanımlı mesleki alanda kendini sürekli yenileyen koruyucu uygulamaları tutum haline getirmiş ve etik değerlere saygılı diş hekimleri yetiştirmeyi Etik değerleri gözeterek bilime evrensel düzeyde katkı sağlayan nitelikli yenilikçi ve disiplinler arası araştırmalar yapmayı Sosyal sorumluluk bilinci ile paydaşlara kaliteli hizmet sunarak toplumun ağız ve diş sağlığı düzeyini artırmayı görev edinmiştir.

2. Vizyon (Özgörüş)

Nitelikli eğitim-öğretim veren, özgün araştırmalarla bilime katkıda bulunan, ağız-diş sağlığı hizmetlerinde değişen gereksinimlere cevap verebilen, paydaş memnuniyetini en üst düzeyde tutmada kararlı, Türkiye ve dünyada referans gösterilen akademik sağlık kurumlarından biri olmaktır.

B. Yetki, Görev ve Sorumluluklar

2547 Sayılı Yükseköğretim Kanunu ve Üniversitemiz Önlisans ve Lisans Eğitim-Öğretim Yönetmeliği ile Fakültemiz Lisans Eğitim-Öğretim ve Sınav Yönergesi çerçevesinde lisans Eğitim-Öğretimi yürütülmektedir.

5018 Sayılı Kanun çerçevesinde Mali işlemler yürütülmektedir.

2547 Sayılı Kanun ile 657 Sayılı Kanunlar ve bu konulara dayalı çıkarılan yönetmelikler çerçevesinde Akademik ve İdari personelin özlük işleri yürütülmektedir.

2547 Sayılı Kanun ve bu kanunun 58. Maddesi çerçevesinde çıkarılan Döner Sermaye İşletmeleri Yönetmeliği çerçevesinde Döner Sermaye faaliyetleri yürütülmektedir.

Mevzuata uygun olmayan bir işlem yapmamak için diğer yasa ve yönetmelikler günü gününe takip edilip işlemler buna göre yapılmaktadır.

2914 Sayılı Yükseköğretim Personel Kanununa göre Öğretim Üyelerinin ders ve ek ders görevlendirmeleri yürütülmektedir.

Eğitim-öğretim faaliyetleri“Diş Hekimliği Fakültesi Eğitim-Öğretim ve Sınav Yönergesi” doğrultusunda yürütülmektedir.

C. Birime İliŐkin Bilgiler

1. Fiziksel Yapı

Yeni DiŐ HekimliĐi Fakóltesi binamızda 4 adedi öĐrenci bloĐu giriŐ katında amfi dizaynında tasarlanmış, biri 180 üçü 156 öĐrenci kapasitesinde ses ve görüntü sistemine sahip, 1 adedi ise öĐrenci bloĐu 2. katında, 186 öĐrenci kapasitesinde ses ve görüntü sistemine sahip sınıf düzeninde toplam 5 adet teorik eğitim verilen derslik bulunmaktadır. Fakóltemiz dekanlık katında (5.kat) genel toplantı ve sunum amacıyla kullanılabilen ses ve görüntü sistemine sahip 120 kiŐi kapasiteli bir salon bulunmaktadır. Yine dekanlık katında fakólte kurulu- yönetim kurulu toplantılarının yapıldıĐı 10 kiŐi kapasiteli projeksiyon sistemine sahip bir toplantı salonu daha bulunmaktadır. Ayrıca çoklu amaçlı kullanım için 160-200 kiŐilik çok amaçlı salon bulunmaktadır.

Bunların dışında her anabilim dalının kendi bünyesinde seminer odaları bulunmaktadır.

Laboratuvarlar ve Klinikler

ÖĐrenci bloĐumuzun 1. katında blok dersleri pratik uygulamalarının yapılacaĐı bir tanesi 150 öĐrenci kapasitesinde olup 88'i kurulmuş olan prelinik ünitesi prelinik laboratuvarı ve diĐeri 120 öĐrenci kapasiteli olup 86'sı kurulmuş, son teknolojik olanakları sunan insan kafası çene yapısına sahip mekanik maketlerin olduĐu fantom (simölasyon) laboratuvarı bulunmaktadır. Prelinik laboratuvarında alçı, mum, akrilik işlemlerinin yapılmasına olanak tanıyan imalat-üretim tezgâhları bulunmaktadır.

Yine 2. kat öĐrenci amfisi bitiŐiĐinde temel tıp bilimleri derslerinden Histoloji ve Embriyoloji dersi için laboratuvar-derslik düzeninde hazırlanmış projeksiyon cihazı olan 30 mikroskop kapasiteli laboratuvar bulunmaktadır. Bu derslik aynı zamanda kurslar, workshop ve uygulamalı eğitimler için kullanılabilmektedir. Ayrıca 2. katta 2019 yılında 14 istasyonlu OSCE (Objektif Yapılandırılmış Klinik Sınav) laboratuvarı kurulmuŐtur.

Yeni DiŐ HekimliĐi binamız kantin bloĐu 1. katında araştırma laboratuvarımız bulunmaktadır.

Daha önceki BAP (Bilimsel AraŐtırma Projeleri), TÜBİTAK(Türkiye Bilimsel AraŐtırma Teknolojileri Kurumu) vd. araştırma projelerini tamamlayan araŐtırmacıların bu projelerinden temin edilen makine teçhizatlar fakóltedeki tüm akademisyenlerin kullanabilmesi için Ar-Ge laboratuvarımız da kullanıma sunulmaktadır.

1.1. Taşınmazlar

1.1.1. Mekânların Hizmet Alanlarına Göre Dağılımı

I.C.1-1.1.2

| KAPALI ALANLAR (m ²) | | | | | | | | | | | Açık Alan (m ²) |
|----------------------------------|--------------------------|----------------------------|---|------------------------|--|---|--|--|---------------------------------|--------------------------------------|-----------------------------|
| Eđitim (m ²) | Sađlık (m ²) | Sosyal Alanlar | | | | Akademik Personel Çalışma Ofisi (m ²) | İdari Personel Çalışma Ofisi (m ²) | Depo, Arşiv, Tesis vb. (m ²) | Diđer Alanlar (m ²) | Toplam Kapalı Alan (m ²) | |
| | | Beslenme (m ²) | Toplantı ve Konferans (m ²) | Spor (m ²) | Diđer Sosyal Alanlar (m ²) | | | | | | |
| 2.193,74 | 4.337,00 | 613,38 | 389,20 | | | 1.726,56 | 504,50 | 486,55 | 12.192,81 | 22.443,74 | |

1.2. Eğitim Alanları

1.2.1. Eğitim Alanı Sayıları

I.C.1-1.2.1

| Eđitim Alanı | Kapasitesi | Kapasitesi | Kapasitesi | Kapasitesi | Kapasitesi | Kapasitesi | Toplam |
|----------------|---------------------------|---------------------------|----------------------------|-----------------------------|-----------------------------|-------------------------------|-----------|
| | 0-50 Kişilik Alan Sayısı | 51-75 Kişilik Alan Sayısı | 76-100 Kişilik Alan Sayısı | 101-150 Kişilik Alan Sayısı | 151-250 Kişilik Alan Sayısı | 251-Üzeri Kişilik Alan Sayısı | |
| Amfi | | | | 3 | 1 | | 4 |
| Sınıf | | | | | 1 | | 1 |
| Atölye | 1 | | | | | | 1 |
| Diđer (.....) | | | | | | | 0 |
| Laboratuvarlar | Eđitim Laboratuvarları | 1 | | 2 | | | 3 |
| | Sađlık Laboratuvarları | | | | | | 0 |
| | Araştırma Laboratuvarları | 1 | | | | | 1 |
| | Diđer (.....) | 4 | | | | | 4 |
| TOPLAM | 7 | 0 | 2 | 3 | 2 | 0 | 14 |

1.2.2. Eğitim Alanlarının Dağılımı

I.C.1-1.2.2

| Eđitim Alanı | Kapasitesi | Kapasitesi | Kapasitesi | Kapasitesi | Kapasitesi | Kapasitesi | Toplam |
|----------------|--|---|--|---|---|---|-------------------|
| | 0-50 Kişilik Alanların Toplam | 51-75 Kişilik Alanların Toplam | 76-100 Kişilik Alanların Toplam | 101-150 Kişilik Alanların Toplam | 151-250 Kişilik Alanların Toplam | 251-Üzeri Kişilik Alanların Toplam | (m ²) |
| | (m ²)'si | (m ²)'si | (m ²)'si | (m ²)'si | (m ²)'si | (m ²)'si | |
| Amfi | | | | 545,43 | 181,81 | | 727,24 |
| Sınıf | | | | | 182,00 | | 182,00 |
| Atölye | 90,00 | | | | | | 90,00 |
| Diđer (.....) | | | | | | | 0,00 |
| Laboratuvarlar | Eđitim Laboratuvarları | 49,00 | | 850,00 | | | 899,00 |
| | Sađlık Laboratuvarları | | | | | | 0,00 |
| | Arařtırma Laboratuvarları | 41,50 | | | | | 41,50 |
| | Diđer (.....) | 504,00 | | | | | 504,00 |
| TOPLAM | 684,50 | 0,00 | 850,00 | 545,43 | 363,81 | 0,00 | 2.443,74 |

1.3. Sosyal Alanlar

1.3.1. Yemekhaneler, Kantin / Kafeteryalar

I.C.1-1.3.1

| | | Adet | Kapalı Alanı (m ²) | Kapasite (Kiři) | 2022 Yılında İyileřtirme Yapılan Yemekhane, Kantin/Kafeterya Sayısı | 2022 Yılında Yapılan İyileřtirme İle İlgili Açıklama |
|-----------------------|--------------------------------|----------|--------------------------------------|--------------------|---|--|
| Yemekhane | Öđrenci Yemekhanesi | | | | | |
| | Personel Yemekhanesi | | | | | |
| | Ortak (Personel ve Öđrenci) | 1 | 382 | 180 | | |
| Kantin / Kafeteryalar | | 1 | 200 | 90 | | |
| Diđer (.....)* | | | | | | |
| TOPLAM | | 2 | 582 | 270 | 0 | |

1.3.2. Toplantı ve Konferans Salonları

I.C.1-1.3.3

| Kapasite (Kiři) | Toplantı Salonu | | Konferans Salonu | | Toplam | Toplam | 2022 Yılında Yapılan İyileřtirme ve İlave Alanlarla İlgili Açıklama |
|-------------------|-----------------|----------------|------------------|----------------|--------------|-------------------|---|
| | Adet | m ² | Adet | m ² | (Adet) | (m ²) | |
| 0–50 Kiřilik | 9,00 | 281,40 | | | 9,00 | 281,40 | |
| 51–75 Kiřilik | | | | | 0,00 | 0,00 | |
| 76–100 Kiřilik | | | | | 0,00 | 0,00 | |
| 101–150 Kiřilik | | | 1,00 | 107,80 | 1,00 | 107,80 | |
| 151–250 Kiřilik | | | | | 0,00 | 0,00 | |
| 251–Üzeri Kiřilik | | | | | 0,00 | 0,00 | |
| TOPLAM | 9,00 | 281,40 | 1,00 | 107,80 | 10,00 | 389,20 | |

1.3.3. Engelli Bireyler İin Var Olan Olanaklar

I.C.1-1.2.5

| Düzenlemenin BulunduĐu Yer Adı | Rampa Sayısı | Asansör Sayısı | Engelli Tuvalet Sayısı | Engelliler İin Uygun Otopark | Kılavuz yol (Bina İi) | Kılavuz yol (Bina DıŐı) |
|--------------------------------|--------------|----------------|------------------------|-------------------------------|------------------------|-------------------------|
| Ara Giriř | 2 | | | 5 | 1 | 1 |
| Giriř Holü | | 3 | 1 | | 1 | 1 |
| Tüm Katlar | | 3 | 5 | | 1 | 1 |
| Sınıflar | 1 | 1 | 3 | | 1 | 1 |
| Laboratuar Katı | 1 | 1 | 2 | | 1 | 1 |
| TOPLAM | 4 | 8 | 11 | 5 | 5 | 5 |

1.4. Hizmet Alanları

I.C.1-1.4.1

| Hizmet Alanları | Ofis Sayısı | Alan (m ²) | Kullanan Kiři Sayısı | 2022 Yılında Yapılan İyileřtirme ve İlave Alanlarla İlgili Açıklama |
|-----------------------------------|-----------------------------------|------------------------|----------------------|---|
| Akademik Personel Hizmet Alanları | Akademik Personel Hizmet Alanları | 110 | 1727 | 136 |
| İdari Personel Hizmet Alanları | İdari Personel Hizmet Alanları | 28 | 754,5 | 65 |
| TOPLAM | 0 | 138 | 2481,5 | |

1.5. Ambar ve Arşiv Alanları

I.C.1-1.6.1

| | Adet | Alan (m ²) | 2022 Yılında Yapılan İyileştirme ve İlave Alanlarla İlgili Açıklama |
|--|----------|------------------------|---|
| Ambar Alanları | | | |
| Arşiv Alanları | 1 | 22,75 | |
| Depo, Hangar ve Çeşitli Tamirat Atölyeleri | 2 | 486,55 | |
| TOPLAM | 3 | 509,30 | |

1.6. Ağız ve Diş Sağlığı Eğitim ve Araştırma Hastanesinin Hizmet Alanları

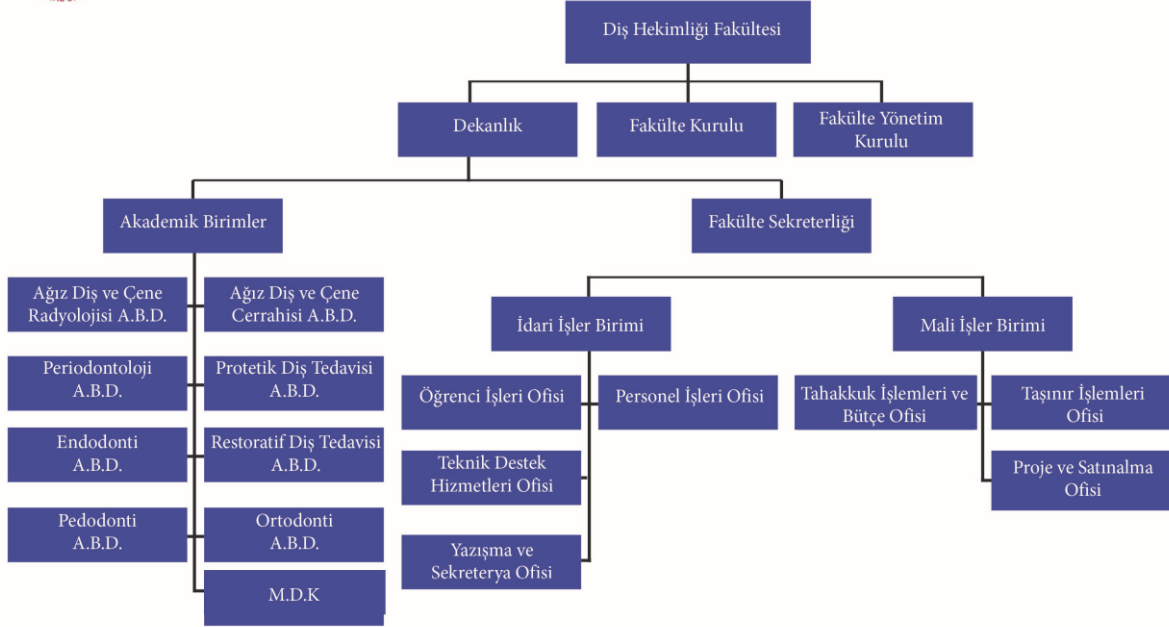
I.C.1-1.5.2

| Birim Adı | Adet | Alan (m ²) | 2022 Yılında İyileştirme Yapılan Hizmet Alanı Sayısı | 2022 Yılında Yapılan İyileştirme İle İlgili Açıklama |
|----------------------------------|-----------|------------------------|--|--|
| Ameliyathane | 2 | 54,32 | | |
| Klinik | 9 | 5.200,00 | | |
| Laboratuvar (Öğ.Uyg.Lab) | 2 | 850,00 | | |
| Laboratuvar (Arş. Lab) | 1 | 41,50 | | |
| Laboratuvar (Sağlık Hiz. Lab) | 3 | 254,00 | | |
| Radyoloji Alanı | 1 | 175,00 | | |
| Sterilizasyon Alanı | 1 | 414,21 | | |
| Çamaşırhane | 1 | 23,43 | | |
| Teknik Servis | 1 | 108,43 | | |
| Kompresör Odası ve Kazan Dairesi | 2 | 296,19 | | |
| Lokal Ameliyathane | 2 | 33,97 | | |
| TOPLAM | 25 | 7.451,05 | 0 | |

2. Organizasyon Şeması



T.C ONDOKUZ MAYIS ÜNİVERSİTESİ DİŞ HEKİMLİĞİ FAKÜLTESİ ORGANİZASYON ŞEMASI



3. Teknoloji ve BiliŐim Altyapısı

3.1. Teknolojik Kaynaklar

3.1.1. Teknolojik Kaynaklar ve Diđer Kaynaklar

I.C.1-3.1.3

| Teknolojik Kaynaklar | 2022 Yıl Sonu İtibarıyla Teknolojik Kaynak Sayısı (Adet) |
|------------------------|--|
| Masaüstü Bilgisayar | 293 |
| Dizüstü Bilgisayar | 24 |
| Tablet Bilgisayar | 41 |
| Projeksiyon | 13 |
| Slayt Makinesi | 0 |
| Akıllı Tahta | 0 |
| Mikroskoplar | 48 |
| Çok Fonksiyonlu Yazıcı | 2 |
| Yazıcı | 59 |
| Fotokopi Makinesi | 2 |
| Tarayıcılar | 10 |
| Faks | 2 |
| Sunucular | 4 |
| Yazılımlar | 1 |
| Tepegöz | 0 |
| Barkot Okuyucu | 22 |
| Baskı Makinesi | 2 |
| Fotoğraf Makinesi | 9 |
| Kameralar | 15 |
| Televizyonlar | 21 |
| Müzik Setleri | 0 |
| Diđer | |
| TOPLAM | 568 |

3.2. Kütüphanelere İliŐkin Bilgi ve Sayısal Veriler

3.2.1. Kütüphane Bilgileri

I.C.1-3.2.1

| Kütüphanenin BulunduĐu YerleŐke / İlçe | Kütüphane Adı | Alan (m ²) | 2022 Yılında Yapılan İyileŐtirme (Donanımsal) ve İlave Alanlarla (m ² olarak) İlgili Açıklama |
|--|---------------|------------------------|--|
| OMÜ Kurupelit YerleŐkesi | DiŐ HekimliĐi | 134,89 | |
| | | | |

4. İnsan Kaynakları

4.1. Akademik Personel

4.1.1. Akademik Personelin Unvana ve Yıllara Göre DaĐılımı

I.C.1-4.1.1

| UNVAN | | Profesör | Doçent | Dr. Öğretim Üyesi | Öğretim Görevlisi | AraŐtırma Görevlisi | Toplam | Genel Toplam |
|--|-------|----------|--------|-------------------|-------------------|---------------------|--------|--------------|
| YILLAR | | | | | | | | |
| 2021 | Kadın | 18 | 11 | 1 | 1 | 74 | 105 | 159 |
| | Erkek | 16 | 3 | 0 | 3 | 32 | 54 | |
| 2022 | Kadın | 19 | 9 | 2 | 2 | 70 | 102 | 151 |
| | Erkek | 13 | 3 | 1 | 2 | 30 | 49 | |
| 2021 Yılına Göre 2022 Yılındaki Toplam DeĐiŐim (%) | | -6% | -14% | 200% | 0% | -6% | -5% | -5% |

4.1.2. Akademik Personelin YaŐ İtibariyle DaĐılımı

I.C.1-4.1.2

| | 20-30 YaŐ | 31-40 YaŐ | 41-50 YaŐ | 51-60 YaŐ | 61- Üzeri YaŐ | Toplam Personel |
|-------------|-----------|-----------|-----------|-----------|---------------|-----------------|
| KiŐi Sayısı | 89 | 18 | 29 | 13 | 2 | 151 |
| Yüzde | 59% | 12% | 19% | 8,61% | 1,32% | |

4.1.7 Sözlşmeli Yabancı Uyruklu Akademik Personel Sayısı

I.C.1-4.1.6

| UNVAN | Personel Sayısı |
|---------------------|-----------------|
| Profesör | |
| Doçent | |
| Dr. Öğretim Üyesi | |
| Öğretim Görevlisi | |
| Araştırma Görevlisi | |
| Toplam | 0 |

4.2. İdari Personel

4.2.1. İdari Personelin Hizmet Sınıflarına Göre Dağılımı

I.C.1-4.2.1

| 657 sayılı Kanun | | Kadrosu Biriminizde Olan Personel Sayısı | | | Fiilen Çalışan Personel Sayısı | | |
|------------------------------------|-------------------------------------|--|-----------|-----------|--------------------------------|-----------|-----------|
| | | K | E | Toplam | K | E | Toplam |
| 4/A Memur | | 27 | 26 | 53 | 26 | 23 | 49 |
| Hizmet Sınıfı | Genel İdari Hizmetler | 9 | 17 | 26 | 8 | 14 | 22 |
| | Teknik Hizmetler Sınıfı | 1 | 5 | 6 | 1 | 5 | 6 |
| | Sağlık Hizmetleri Sınıfı | 15 | 4 | 19 | 15 | 4 | 19 |
| | Eğitim ve Öğretim Hizmetleri Sınıfı | 0 | 0 | 0 | 0 | 0 | 0 |
| | Avukatlık Hizmetleri Sınıfı | 0 | 0 | 0 | 0 | 0 | 0 |
| | Din Hizmetleri Sınıfı | 0 | 0 | 0 | 0 | 0 | 0 |
| | Yardımcı Hizmetler Sınıfı | 2 | | 2 | 2 | | 2 |
| 4/B Sözlşmeli Personel | | 2 | 1 | 3 | | | 0 |
| İşçi (4/D ve 4857 Say.Kanuna Tabi) | | | | 0 | | | 0 |
| GENEL TOPLAM | | 29 | 27 | 56 | 26 | 23 | 49 |

4.2.2. İdari Personelin Unvana Göre Dağılımı

I.C.1-4.2.1.1

| Unvan Dağılımı | Mevcut Kadrolar | Dolu Kadrolar | Failen Görev Yapanlar |
|--------------------------|-----------------|---------------|-----------------------|
| Fakülte Sekreteri | | | 1 |
| Hastane Müdürü | | | 1 |
| Hastane Müdür Yardımcısı | | | 1 |
| Sayman | | | 1 |
| Biyolog | | | 1 |
| Őef | | | 2 |
| Bilgisayar İşletmeni | | | 16 |
| Memur | | | 2 |
| Tekniker | | | 3 |
| Teknisyen | | | 3 |
| Sađlık Teknisyeni | | | 8 |
| Sađlık Teknikeri | | | 6 |
| HemŐire | | | 7 |
| Güvenlik Görevlisi | | | 2 |
| Hizmetli | | | 2 |
| | | | |
| TOPLAM | 0 | 0 | 56 |

4.2.3. İdari Personelin Eğitim Durumu

I.C.1-4.2.3

| | İlköğretim | Lise | Ön Lisans | Lisans | Y.L. ve Dokt. |
|--------------------|------------|--------|-----------|--------|---------------|
| KiŐi Sayısı | 0 | 9 | 11 | 32 | 4 |
| Yüzde | 0,00% | 16,07% | 19,64% | 57,14% | 7,14% |

4.2.4. İdari Personelin Hizmet Süresi

I.C.1-4.2.4

| | 1 Yıldan Az | 1 – 5 Yıl | 6 – 10 Yıl | 11 – 15 Yıl | 16 – 20 Yıl | 21 – 25 Yıl | 26-30 Yıl | 31 Yıl ve Üzeri |
|--------------------|-------------|-----------|------------|-------------|-------------|-------------|-----------|-----------------|
| KiŐi Sayısı | 6 | 0 | 8 | 10 | 0 | 11 | 13 | 8 |
| Yüzde | 10,71% | 0,00% | 14,29% | 17,86% | 0,00% | 19,64% | 23,21% | 14,29% |

4.2.5. İdari Personelin Yaş İtibariyle Dağılımı

I.C.1-4.2.5

| | 20 Yaş altı | 21-30 Yaş | 31-40 Yaş | 41-50 Yaş | 51-60 Yaş | 60- Üzeri |
|-------------|-------------|-----------|-----------|-----------|-----------|-----------|
| Kişi Sayısı | 0 | 8 | 11 | 15 | 17 | 5 |
| Yüzde | 0,00% | 14,29% | 19,64% | 26,79% | 30,36% | 8,93% |

5. Sunulan Hizmetler

Fakültemizde sunulan hizmetleri üç ana başlık altında toplamak mümkündür.

- 1.Eğitim Öğretim Hizmetleri
- 2.Tedavi Edici Hizmetler ve Koruyucu Hekimlik Uygulamaları
- 3.Bilimsel Çalışmalar ve Araştırma Faaliyetleri

5.1. Eğitim Hizmetleri

Fakültemizde lisans ve lisansüstü düzeyde eğitim-öğretim sürdürülmektedir. Eğitim hizmeti verilen öğrenci grubuna son yılda Diş Hekimliğinde Uzmanlık Sınavı (DUS) ile gelen DUS öğrencileri katılmıştır. DUS ile gelen öğrencilerden sonra Doktora Programından faydalanan öğrenci sayısında azalma izlenmiştir.

Lisans eğitim-öğretimi 5 yıldır. İlk üç yılda temel bilimler ve temel tıp dersleri alan öğrencilerimiz ayrıca klinik öncesi eğitimi de tamamlamaktadırlar. 3. Sınıfta gözlemci öğrenci olarak kliniklerle tanışan öğrencilerimiz, 4. ve 5. sınıflarda ağırlıklı olarak kliniklerde klinik uygulama derslerini alarak Diş Hekimi olarak yetişmektedirler. 2014-2015 eğitim-öğretim döneminden itibaren Entegre Sistemde eğitim verilmekte iken 2020 yılından itibaren hibrit sisteme geçilmiştir.

Fakültemizde toplam sekiz Anabilim Dalında lisansüstü eğitim-öğretim sürdürülmektedir. Öğrencilerin idari hizmetleri Sağlık Bilimleri Enstitüsünce yürütülmekte olup, eğitim-öğretim hizmetleri Fakültemizce sürdürülmektedir. 2022 yılında 35 doktora öğrencisi bulunmaktadır. Bu sayıya doktora öğrencilerimizle birlikte öğrenim gören 100 Diş Hekimliğinde Uzmanlık Sınavı (DUS) sonrası aramıza katılan DUS öğrencisi bulunmaktadır.

5.1.1. Eğitim-Öğretim Verilen Programlar

- Lisans eğitimi
- Doktora eğitimi
- Dış Hekimliğinde uzmanlık eğitimi

5.1.2. Eğitim-Öğretim Birimi Öğrenci Sayıları

I.C.1-5.1.2

| I. Öğretim | | | II. Öğretim | | | Uzaktan Eğitim | | | Genel Toplam | | |
|------------|-----|--------|-------------|---|--------|----------------|---|--------|--------------|-----|--------|
| K | E | Toplam | K | E | Toplam | K | E | Toplam | K | E | Toplam |
| 375 | 377 | 752 | | | 0 | | | 0 | 375 | 377 | 752 |

5.1.3. Engelli Öğrenci Sayıları

I.C.1-5.1.3

| I. Öğretim | | | II. Öğretim | | | Uzaktan Eğitim | | | Genel Toplam | | |
|------------|---|--------|-------------|---|--------|----------------|---|--------|--------------|---|--------|
| K | E | Toplam | K | E | Toplam | K | E | Toplam | K | E | Toplam |
| | | 0 | | | 0 | | | 0 | 0 | 0 | 0 |

5.1.4. Sınıflara Göre Öğrenci Dağılımı

I.C.1-5.1.4

| Hazırlık | 1. Sınıf | 2. Sınıf | 3. Sınıf | 4. Sınıf | 5. Sınıf | 6. Sınıf | Toplam |
|----------|----------|----------|----------|----------|----------|----------|--------|
| 1 | 171 | 140 | 127 | 169 | 144 | | 752 |

5.1.5. Yabancı Dil Hazırlık Sınıfı Öğrenci Sayıları

I.C.1-5.1.5

| I. Öğretim | | | II. Öğretim | | | Uzaktan Eğitim | | | Genel Toplam | | |
|------------|---|--------|-------------|---|--------|----------------|---|--------|--------------|---|--------|
| K | E | Toplam | K | E | Toplam | K | E | Toplam | K | E | Toplam |
| | | 0 | | | 0 | | | 0 | 0 | 0 | 0 |

5.1.6. Mezun Olan Öğrenciler ve Yeni Kayıtlar

I.C.1-5.1.6

| 2022-2023 Mevcut Öğrenci | | | 2021-2022 Mezun Öğrenci | | | 2022-2023 Yeni Kayıt | | |
|--------------------------|-----|--------|-------------------------|----|--------|----------------------|----|--------|
| K | E | Toplam | K | E | Toplam | K | E | Toplam |
| 375 | 377 | 2021 | 59 | 43 | 102 | 80 | 68 | 148 |

5.1.7. Lisans ve Önlisans Programlarında Eğitim Gören Uluslararası Öğrenci Sayıları

I.C.1-5.1.7

| I. Öğretim | | | II. Öğretim | | | Uzaktan Eğitim | | | Genel Toplam | | |
|------------|---|--------|-------------|---|--------|----------------|---|--------|--------------|---|--------|
| K | E | Toplam | K | E | Toplam | K | E | Toplam | K | E | Toplam |
| | | 0 | | | 0 | | | 0 | 0 | 0 | 0 |

5.1.8. Diő Hekimliğinde Uzmanlık Eğitimi Yapanlar (DUS)

I.C.1-5.1.9

| | Toplam Kontenjan Sayıları | Diő Hekimliğinde Uzmanlık Eğitimi Yapanlar (DUS) | | |
|------------------------------------|---------------------------|--|-----------|------------|
| | | K | E | Toplam |
| Diő Hekimliği Fakültesi Kadrosunda | 96 | 68 | 28 | 96 |
| Yabancı Uyruklu Statüsünde | 3 | 1 | 2 | 3 |
| Saėlık Bakanlığı Kadrosunda | 1 | 1 | 0 | 1 |
| TOPLAM | 100 | 70 | 30 | 100 |

5.1.9. Üniversiten Ayrılan Öğrenci Sayısı (Eđitim-Öđretim Birimi Düzeyinde)

I.C.1-5.1.15

| Kendi İsteđi ile Ayrılan | Öđr. Ücr. ve Katkı Payı Yatırmayanlar | Başarısızlık (Azami Süre) | Yük. Öğr. Çıkarma | Yatay Geçiş | Diđer | Toplam |
|--------------------------|---------------------------------------|---------------------------|-------------------|-------------|-------|--------|
| 8 | 14 | 0 | 0 | 4 | 2 | 28 |

5.2. Sađlık Hizmetleri

5.2.1. İnsan Sađlığı

5.2.1.1. Ađız ve Diő Sađlığı Eđitim ve Arařtırma Hastanesi Hasta ve Ameliyat Sayıları

I.C.1-5.2.1.8

| Alan Adı | 2021 Yılı | | 2022 Yılı | | 2021 Yılına Göre 2022 Yılındaki Toplam Deđişim Oranı (%) | |
|------------------------------|----------------|-----------------|----------------|-----------------|--|-----------------|
| | Hasta Sayısı | Ameliyat Sayısı | Hasta Sayısı | Ameliyat Sayısı | Hasta Sayısı | Ameliyat Sayısı |
| Ađız Diő ve Çene Radyolojisi | 31.282 | | 37.656 | | 20,38% | |
| Ađız Diő ve Çene Cerrahisi | 25.634 | 5.737 | 40.576 | 7.337 | 58,29% | 27,89% |
| Ortodonti | 22.860 | | 36.443 | | 59,42% | |
| Periodontoloji | 19.783 | | 36.952 | | 86,79% | |
| Pedodonti | 17.823 | | 25.306 | | 41,99% | |
| Restoratif Diő Tedavisi | 16.669 | | 29.648 | | 77,86% | |
| Endodonti | 13.268 | | 25.374 | | 91,24% | |
| Protetik Diő Tedavisi | 16.851 | | 31.100 | | 84,56% | |
| TOPLAM | 164.170 | 5.737 | 263.055 | 7.337 | 60,23% | 27,89% |

5.3. İdari Hizmetler

Diő hekimliĐi Fakóltesi kliniklerinde hem eĐitim amaçlı hem de toplum aĐız diő saĐlıĐına katkıda bulunmak amacıyla hastalara hizmet verilmektedir.

Tedavi karőılıĐı olarak elde edilen Döner Sermaye gelirleri 2547 Sayılı Kanununun 58. maddesi uyarınca çıkarılan Döner Sermaye iőletmeleri yönetmeliĐi ve bununla ilgili diĐer kanun, yönetmelik ve tebliĐler çerçevesinde çeőitli hizmetler için kullanılmaktadır. Döner Sermaye gelirlerinde KDV, demirbaş ve sarf malzemesi alımı, çalıőanların döner sermaye katkı payları ile eĐitim için gerekli araç ve gereçlerin alımı yapılmaktadır.

5.3. Kültür, Sanat ve Spor Hizmetleri

III.B.1-1.18

| Birim Adı: | DIŐ HEKİMLİĐİ FAKÜLTESİ | |
|---|---------------------------|-----------|
| 2022 Yılı İçerisinde Düzenlenen Etkinlikler | | |
| Sıra No | Etkinlik Türü | Sayısı |
| 1 | EĐitim | 24 |
| 2 | Festival-Gösteri-őölen | 1 |
| 3 | Gezi | 0 |
| 4 | Konferans | 0 |
| 5 | Konser | 0 |
| 6 | Panel | 1 |
| 7 | Seminer | 0 |
| 8 | Sergi | 0 |
| 9 | Söyleői | 0 |
| 10 | Turnuva | 1 |
| 11 | Yarıőma | 0 |
| 12 | Spor | 0 |
| 13 | Bilgilendirme Seminerleri | 0 |
| 14 | Kurs | 0 |
| 15 | DiĐer | 1 |
| TOPLAM | | 28 |

DiĐer: OMÜ Diő HekimliĐi Fakóltesi 2.Bilimsel Sempozyumu

6. Yönetim ve İç Kontrol Sistemi

6.1. İç Denetim Faaliyetleri

I.C.1-6.2

| DENETİM TÜRÜ | DENETİM ALANLARI |
|--------------|---|
| İç Tetkik | TS EN ISO 9001:2015 Yönetim Sistemi |
| İç Tetkik | TS ISO 10002 Müşteri Memnuniyeti Yönetimi |

II. AMAÇ VE HEDEFLER

A. Temel Politika ve Öncelikler

1. Stratejik Plan: Stratejik Amaç ve Hedefler

II.A-1.1

| Stratejik Amaçlar | | Stratejik Hedefler | |
|-------------------|---|--------------------|---|
| A1. | EĐİTİM ÖĐRETİM ALANINI GÜÇLENDİRMEK | H1.1 | Eđitim öđretim materyallerinin geliştirilmesi ve zenginleştirilmesi |
| | | H1.2 | Eđitim öđretim hizmetlerinde niteliđi artırmak |
| A2. | ARAŐTIRMA GELİŐTİRME ALANINI GÜÇLENDİRMEK VE BİLGİ TRANSFERİNİ HIZLANDIRMAK | H2.1 | Bilimsel araştırma projelerinin sayısını artırmak |
| | | H2.2 | OMÜ adresli makale, kitap, atıf, patent, faydalı model, ticari ürün sayısını artırmak |
| | | H2.3 | Bilimsel araştırma alt yapısını güçlendirmek |
| | | H2.4 | AR-GE faaliyetlerinden üretilen bilgiyi yaymak |
| A3. | TOPLUMA HİZMETTE NİTELİĐİ ARTIRMAK | H3.1 | Paydaşlara ulusal ve uluslararası standartlarda ürün ve hizmet sunmak |
| | | H3.3 | Toplumsal sorunlara odaklanmak ve çözüme katkı sağlamak |
| A4. | PAYDAŐ İŐBİRLİĐİNİ GELİŐTİRMEK VE NİTELİĐİNİ ARTIRMAK | H4.2 | Dıő paydaşların etkileşimini artırmak |
| A5. | ULUSLARARASILAŐMAYI GELİŐTİRMEK | H5.1 | Eđitim öđretimde uluslararasılaşmayı artırmak |
| | | H5.2 | Araştırma faaliyetlerinde uluslararasılaşmayı artırmak |

Üniversitemiz 2019-2023 Stratejik Planında Birimimizin sorumlu tutulduđu Stratejik Amaç ve Hedefler yazılmıştır.

III. FAALİYETLERE İLİŐKİN BİLGİ VE DEĐERLENDİRMELER

A. Mali Bilgiler

1. Bütçe Uygulama Sonuçları

III.A.1-1

| Tertip | Başlangıç Ödeneđi KBÖ | Toplam Ödenek Gönderme | Yıl Sonu Harcaması | Yılsonu Kalan | Toplam Ödeneđin Harcama Yüzdesi |
|---------------------------------------|-----------------------|------------------------|----------------------|---------------|---------------------------------|
| 54.167.755.2398-0422.0014-02-05.02 | 745.000,00 | 745.000,00 | 745.000,00 | 0,00 | 100% |
| 62.239.756.2399-0422.0014-02-01.01 | 20.097.000,00 | 37.713.554,00 | 37.713.553,27 | 0,73 | 100% |
| 62.239.756.2399-0422.0014-02-01.02 | 0,00 | 338.128,00 | 338.127,22 | 0,78 | 100% |
| 62.239.756.2399-0422.0014-02-01.05 | 0,00 | 1.322.645,00 | 1.322.602,95 | 42,05 | 100% |
| 62.239.756.2399-0422.0014-02-02.01 | 3.663.000,00 | 5.502.363,00 | 5.502.362,99 | 0,01 | 100% |
| 62.239.756.2399-0422.0014-02-02.02 | 0,00 | 54.315,00 | 54.314,01 | 0,99 | 100% |
| 62.239.756.2399-0422.0014-02-02.05 | 0,00 | 15.928,00 | 15.620,72 | 307,28 | 98% |
| 62.239.756.2399-0422.0014-02-03.03.20 | 0,00 | 10.250,00 | 10.250,00 | 0,00 | 100% |
| 62.241.773.2416-0422.0014-13-02.04 | 0,00 | 259,00 | 258,84 | 0,16 | 100% |
| TOPLAM | 24.505.000,00 | 45.702.442,00 | 45.702.090,00 | 352,00 | 100% |

B. Performans Bilgileri

Faaliyet Bilgileri

a) Fiziki altyapının geliştirilmesi

- Merkez kütüphane ile bağlantılı olacak şekilde on-line dergi aboneliklerinden öğrencilerimizin faydalanabilmeleri için fakültede bilgi sayarla şebekeye erişimin rahatlıkla yapılabilmesine yönelik çoklu kullanıcı bağlantısını sağlayacak kablosuz ağ kurulumu OMÜ Bilgi İşlem Daire Başkanlığı ile birlikte planlanmaktadır. Fakültemiz mevcut kütüphanesindeki kaynak niteliğindeki basılı ders kitaplarından her yıl yenileri arşive eklenmektedir.

b) Hasta memnuniyeti ve beklentileri ile ilgili değerlendirmelerin düzenlenmesi

- Fakültede tedavi yapılan hastalara hasta memnuniyeti ile ilgili anketin uzman kişilerce hazırlanması, uygulanması ve değerlendirilmesi
- Fakülteye yerleştirilen şikâyet ve öneri kutularındaki şikâyet ve önerilerin halkla ilişkiler birimince değerlendirilmesi.

- Engelli hastaların fakülte giriş-çıkışını ve fakülte içerisinde gerekli bölümlere ulaşımını kolaylaştıracak alt yapı düzenlemelerinin (asansör, eğimli alanlar vs) tamamlanması.
- Hasta ile iletişimin iyi olması için akademik, idari ve yardımcı personele iletişim becerileri adı altında seminerler düzenlenmesi.

c)Akademik ve idari personel ile öğrenci memnuniyetinin mevcut durumunun belirlenmesi

- Öğretim üyeleri ve öğrencilerin motivasyon düşüklüğünün belirlenmesi
- Sürekli artan öğrenci kontenjanları
- Uzmanlı eğitimi ile ilgili sorunların değerlendirilmesi.
- Öğrenci otomasyon sisteminin tümüyle hayata geçirilmesi.

1. Program, Alt Program, Faaliyet Bilgileri

1.1. Program ve Alt Program, Faaliyet Bilgileri

| PROGRAM | ALTPROGRAM | FAALİYET |
|-------------------|---|--|
| 62- YÜKSEKÖĞRETİM | 239- ÖN LİSANS EĞİTİMİ, LİSANS EĞİTİMİ VE LİSANSÜSTÜ EĞİTİM | 756- Yükseköğretim Kurumları Birinci Öğretim |

2. Stratejik Plan Deęerlendirme Tabloları

III.B.1-2.1

| Kod | Performans Göstergesi | 2021 Yıl Sonu Deęeri | 2022 Yıl Sonu Deęeri |
|---------|---|----------------------|----------------------|
| PG1.1.1 | Dijital ortamda dokümanı bulunan ders sayısı | 127 | 100 |
| PG1.1.2 | OMÜ adresli temel ders kitabı sayısı | | 0 |
| PG1.1.4 | OMÜ adresli yabancı dilde materyal sayısı | | |
| PG1.2.1 | İşyeri eğitimi uygulayan program sayısı | 1 | 0 |
| PG1.2.2 | Öncelikli alanlardaki program sayısı | 1 | 0 |
| PG1.2.3 | Akredite olan program sayısı | 1 | 0 |
| PG1.2.4 | Eđiticilerin eğitiminden yararlanmış öğretim elemanı sayısı | 0,06 | 0 |
| PG1.2.5 | Sanayiden derse giren usta öğretici ve/veya uzman sayısı | 0 | 0 |
| PG2.1.1 | Öncelikli alanlarda desteklenen proje sayısı | | |
| PG2.1.2 | Kamu-Sanayi-Paydaş işbirliği ile yapılan proje sayısı | | |
| PG2.1.3 | Ulusal proje sayısı | | |
| PG2.1.4 | Çok disiplinli proje sayısı | | |
| PG2.1.5 | Ulusal dış kaynaklarca desteklenen proje bütçesi | | |
| PG2.2.1 | SCI, SCI-expanded, SSCI ve A&HCI tarafından taranan dergilerdeki OMÜ adresli makale sayısı | | |
| PG2.2.2 | SCI-expanded, SSCI ve A&HCI endekslerinde taranan dergilerde yer alan dergilerde yer alan OMÜ adresli atıf sayısı | | |
| PG2.2.3 | Patent, faydalı model, endüstriyel tasarım, ticari ürün sayısı | | |
| PG2.3.2 | Akredite araştırma laboratuvarı sayısı | | |
| PG2.4.1 | Uluslararası bilimsel etkinliklere katılan akademik personel sayısı | | |
| PG2.4.2 | Uluslararası düzeyde düzenlenen sergi/gösterim/bienal vb. faaliyetlere katılım sayısı | | |
| PG2.4.3 | Üniversitemiz tarafından düzenlenen uluslararası kongre, sempozyum, konferans, seminer, panel sayısı | | |
| PG2.4.4 | SCI-expanded, SSCI, AHCI dizinlerinde yer alan OMÜ adresli dergi sayısı | 0 | 0 |
| PG2.4.5 | TTO'da yapılan toplam kontratlı ar-ge sayısı | | |
| PG3.3.1 | Sosyal sorunlarla ilgili farkındalık çalışma sayısı | 0 | 0 |
| PG3.3.2 | OMÜ tarafından üretilen sosyal sorumluluk projeleri sayısı | | |
| PG3.3.4 | Toplumsal sorunlara odaklanmış kültürel ve sanatsal etkinlik sayısı | | |
| PG3.3.5 | Toplumla doğrudan etkileşimle ilgili birimde görevli yetkin personel sayısı | | |
| PG4.2.2 | Özel sektör ve kamu işbirliği ile yapılan ar-ge çalışması sayısı | | |
| PG4.2.4 | Üniversite-Özel sektör işbirliği ile üretilmiş patent/ticari ürün sayısı | | |
| PG4.2.5 | İşyeri eğitimi ve staj yapılan firma/kuruluş sayısı | | |
| PG5.1.1 | Yabancı dilde açılan program sayısı/Toplam program sayısı | | |
| PG5.1.2 | Yurtdışı üniversitelerle imzalanan protokol sayısı | | |
| PG5.1.3 | Uluslararası deęişim programları kapsamında öğrenci hareketlilięi sayısı | | |
| PG5.1.4 | Yabancı uyruklu öğrenci sayısı | | |
| PG5.2.1 | BAP'tan yurt dışı desteęi sağlanan arařtırmacı sayısı | | |

IV. KURUMSAL KABİLİYET VE KAPASİTENİN DEĞERLENDİRİLMESİ

A. Üstünlükler

- Öğretim Üyesi Sayısının öğrenci sayısına göre yeterli olması
- Genç, dinamik ve yeniliğe açık öğretim elemanı sayısının çok olması
- Dersliklerde ders işlemeye yeterli donanımların (bilgisayar, projeksiyon vs.) olması
- Klinik öncesi laboratuvarların teknik açıdan yeterli olması
- Toplum Ağız ve Diş Sağlığına yönelik çalışmalar mevcuttur. Klinik uygulamalarda hastalarımıza ağız diş sağlığı bilinç düzeyini artırma ve ağız diş sağlığının sürdürülebilmesi amacıyla eğitim verilmektedir.
- Ulusal ve uluslararası etkinliklere katılımın desteklenmesi
- Tam zamanlı çalışan öğretim üyesi sayısının yeterli olması
- Fakülte içi döner sermaye paylarının düzenli periyotlarda dağıtılıyor olması
- Hasta hizmeti verilirken teknolojinin yeterince kullanılması.

B. Zayıflıklar

- Mesleki eğitim almış kalifiye yardımcı personel eksikliği
- Temel tıp eğitiminin istenilen düzeyde olmaması
- Sağlık Bilimleri Enstitüsü tarafından yürütülen doktora programlarına devam eden öğrencilerin kadro sorunları
- 696 sayılı Kanun Hükmünde Kararnamenin 127. Maddesi ile sürekli işçi kadrosuna geçen personelin her türlü ödemelerinin fakülte döner sermayesi tarafından ödenecek olması ve bunun getirdiği mali yük.
- Bakım, onarım, sarf ve teçhizat maliyetinde artış.
- Personel ihtiyacı.

C. Değerlendirme

- Akademik ve idari personelin memnuniyet düzeyleri artırılmaya çalışılmaktadır.
- Öğrenci memnuniyet düzeyi iyileştirilmeye çalışılmaktadır.
- Eğitim-öğretim ve sağlık hizmeti sunumunda iyileştirme yapılmaya çalışılmaktadır.

HAZIRLAYAN

Adı ve Soyadı :
Unvanı :
Telefonu :
İmza :

V. İÇ KONTROL GÜVENCE BEYANI

Harcama yetkilisi olarak görev ve yetkilerim çerçevesinde;

Harcama birimimizce gerçekleştirilen iş ve işlemlerin idarenin amaç ve hedeflerine, iyi malî yönetim ilkelerine, kontrol düzenlemelerine ve mevzuata uygun bir şekilde gerçekleştirildiğini, birimimize bütçe ile tahsis edilmiş kaynakların planlanmış amaçlar doğrultusunda etkili, ekonomik ve verimli bir şekilde kullanıldığını, birimimizde iç kontrol sisteminin yeterli ve makul güvenceyi sağladığını bildiririm.

Bu güvence, harcama yetkilisi olarak sahip olduğum bilgi ve değerlendirmeler, yönetim bilgi sistemleri, iç kontrol sistemi değerlendirme raporları, izleme ve değerlendirme raporları ile denetim raporlarına dayanmaktadır.¹

Bu raporda yer alan bilgilerin güvenilir, tam ve doğru olduğunu beyan ederim.²
(SAMSUN -...../01/2023)³

Harcama Yetkilisi

İmza

Adı-Soyadı

Unvanı

¹ Yıl içerisinde harcama yetkilisi değişmişse “benden önceki harcama yetkilisi/yetkililerinden almış olduğum bilgiler” ibaresi de eklenir.

² Harcama yetkilisinin herhangi bir çekincesi varsa bunlar liste olarak bu beyana eklenir ve beyanın bu çekincelerle birlikte dikkate alınması gerektiği belirtilir.

³ Harcama yetkilileri tarafından imzalanan iç kontrol güvence beyanı birim faaliyet raporlarına eklenir.

VI. İÇ KONTROL GÜVENCE BEYANI EK TABLOSU

| Harcama Yetkilisi Vekili | Göreve Başlama Tarihi (Gün/Ay/Yıl) | Görevden Ayrılma Tarihi (Gün/Ay/Yıl) | İmza |
|-------------------------------|------------------------------------|--------------------------------------|------|
| Prof.Dr. Mehmet Cihan BEREKET | 27.01.2022 | 29.01.2022 | |
| Prof.Dr. Emine ŐEN TUNÇ | 31.01.2022 | 03.02.2022 | |
| | 17.02.2022 | 19.02.2022 | |
| | 30.03.2022 | 02.04.2022 | |
| | 01.06.2022 | 03.06.2022 | |
| | 28.06.2022 | 30.06.2022 | |
| Prof.Dr. Mehmet Cihan BEREKET | 21.10.2022 | 28.10.2022 | |
| Prof.Dr. Emine ŐEN TUNÇ | 07.11.2022 | 11.11.2022 | |
| | 15.12.2022 | 16.12.2022 | |